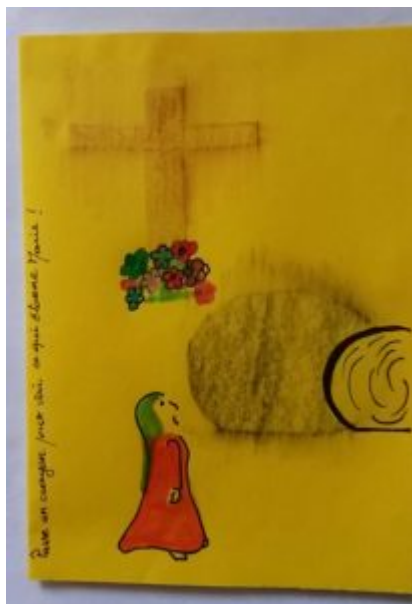


Cartes de vœux : préparons-nous pour Pâques !



Par poste ou par réseau numérique, rien n'arrêtera les vœux d'espérance et d'amour que nous voudrions partager à Pâques, dans la joie de la résurrection de notre Seigneur Jésus-Christ ! Plutôt que nous ruer sur les mêmes dessins préfabriqués, réalisons quelques cartes : c'est un jeu d'enfants !

Message à froter simple

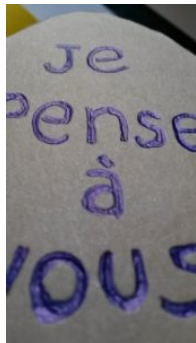
Matériel nécessaire :



- un joli papier uni pour la carte, format A5 (Demi A4) plié en deux ;
- du fin carton, style boîte de céréales ;
- des ciseaux ;
- un bic ou crayon, c'est la pointe qui nous intéresse : ni trop rêche, ni trop souple ;
- de la colle.
- enveloppes

Dans le carton, découpons une forme d'œuf (ou toute autre forme - selon votre

inspiration).



Avec le bic ou le crayon, inscrivons-y notre message, avec des lettres larges, bien espacées et bien *creusées*. Le résultat ne sera peut-être pas beau, mais ce sera de toute façon caché, à l'intérieur de la carte.

Ouvrons le papier A5 plié en deux. Disposons les formes et collons-les. Mettons de la colle sur les bords du papier avant de le refermer. Et voilà !

Sur le bord de la carte, notons soigneusement la consigne : « Pour lire mon message, frotte un crayon sur la page ! » Nous pouvons encore signer ou écrire un petit mot au dos de notre carte avant de l'envoyer par la poste ! Et n'oublions pas : lavons-nous les mains avant de mettre dans l'enveloppe !

Si pas de poste, passons-nous-mêmes le crayon et envoyons une photo au destinataire, sur un réseau numérique, avec un gentil message d'espérance et d'amour.





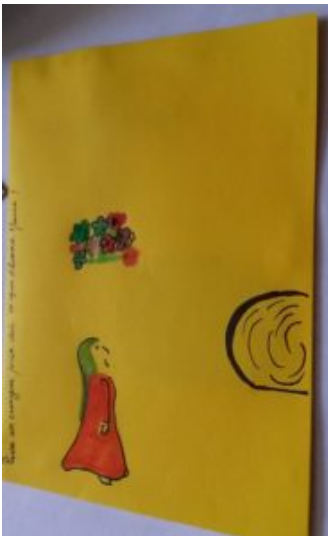
Message à froter, un défi plus difficile !

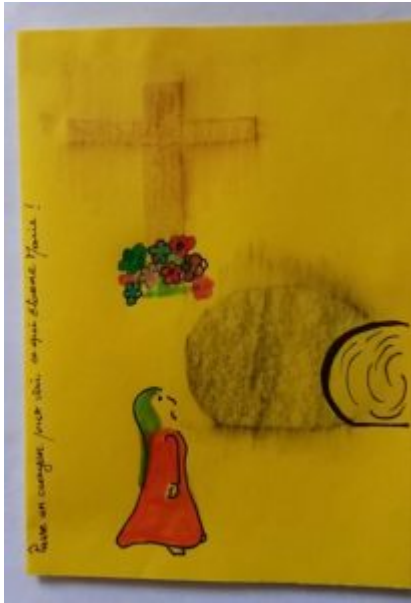
La même technique que précédemment, mais une partie du dessin est visible, dessiné sur la carte,

le reste sera découvert en passant le crayon. Décidons d'abord de notre décor dans sa totalité. Décidons de ce qui sera visible et de ce qui sera masqué. Attention, en passant le crayon, notre destinataire va aussi passer le crayon sur le dessin visible, donc nous devons bien dessiner, au marqueur par exemple. Plaçons sans les coller les éléments masqués, coupés dans le carton, à l'intérieur, comme dans le modèle précédent. Ayant repéré leur position, dessinons sur la face avant de l'A5 plié en deux : fleurs, lapin, ou tout autre dessin moins païen ! Tombeau vide, pierre roulée, femmes étonnées (Évangile selon Luc 24). Nous pouvons coller les éléments en carton à l'intérieur.



Attention: je les ai placé au verso des dessins pour bien les positionner, mais la colle au-dessus de manière à rabattre ma page arrière, afin que la colle ne vienne pas gâcher l'effet sur la face avant de la carte. Collons les bords, comme dans le modèle précédent. Inscrivons proprement notre petite consigne : « Passe un crayon pour révéler ce qui est caché ! » Nous pouvons encore signer ou écrire un petit mot au dos de notre carte avant de l'envoyer par la poste ! Et n'oublions pas : lavons-nous les mains avant de mettre dans l'enveloppe ! Si pas de poste, passons nous-mêmes le crayon et envoyons une photo au destinataire, sur un réseau numérique avec un gentil message d'espérance et d'amour !





Crédits : Marie-Pierre Tonnon (EPUB) - Point KT